



Ilmalämpöpumpun
Panasonic CS-NE9MKE + CU-NE9MKE
toimintakoe matalissa ulkoilman
lämpötiloissa ja sulatusjaksot sisältävä
lämpökerroin

- laitteen lämpötilan asetusarvo +20 °C
- sisäyksikön imuilma alimmillaan +19,5 °C
- puhaltimen säätöasento 3
- lämmitystehontarve 6 kW (mitoitettava ulkolämpötila -26 °C)

Tilaja: Scanoffice Oy

Tilaaaja	Scanoffice Oy Mestarintie 4 01730 Vantaa
Tilaus	Mikko Sandberg
Yhteyshenkilö	VTT Expert Services Oy Erityisasiantuntija Mikko Nyman Kemistintie 3, 02150 ESPOO PL 1001, FI-02044 VTT, Finland Puh. 020 722 4905 Faksi 020 722 7003 Sähköposti mikko.nyman@vtt.fi

Tehtävä	Ilmalämpöpumpun Panasonic CS-NE9MKE + CU-NE9MKE toimintakoe matalissa ulkoilman lämpötiloissa ja sulatusjaksot sisältävän lämpökertoimen määrittäminen
Näyte	<p>Tilaaajan toimittama ilmalämpöpumppu, johon kuuluu sisäyksikkö, ulkoyksikkö ja näitä yhdistävä kylmäaineputkisto sekä kaukosäädin. Näytteen kuvaus on liitteessä 1.</p> <p>Näyte vastaanotettiin 30.9.2011. Mittaukset tehtiin 3.10.–5.10.2011.</p> <p>Tilaaaja asensi lämpöpumpun koejärjestelyyn. Ulkoyksikkö asennettiin 40 m³:n ilmastuhuoneeseen (VTT, Tutkimushalli 1, P104). Sisäyksikkö asennettiin 64 m³:n ilmastuhuoneeseen (VTT, Tutkimushalli 1, P103).</p>
Mittausmenetelmät	<p>Ilmalämpöpumpun toimintakoe tehtiin tilaaajan määrittelemällä koeohjelmalla. Toimintakokeessa tarkasteltiin laitteen toimintaa suomalaisia olosuhteita vastaavissa matalissa ulkoilman lämpötiloissa. Laitteen lämpökerroin (laitteen lämpötehon suhde laitteen ottamaan sähkötehoon) määritettiin toimintakokeen aikana soveltaen standardia SFS-EN 14511 /1/. Standardista poiketen lämpökerroin määritettiin mittaustuloksista liukuvana tuntilämpökertoimena, joka sisältää sulatusjaksot.</p> <p>Laitteen lämpöteho määritettiin standardin SFS-EN 14511 /1/ osan 3 liitteen B mukaisella entalpia-menetelmällä. Laitteen lämpöteho on sisäyksikön kierrätysilman lämpökapasiteettivirran ja kierrätysilman lämpötilan muutoksen tulo. Laitteen ottama sähköteho on sisäyksikön ja ulkoyksikön yhteensä sähköverkosta ottama sähköteho.</p> <p>Sisäyksikön ilmavirta puhaltimen eri toimintapisteissä määritettiin kompensatiomenetelmällä standardin SFS-EN 14511 /1/ osan 3 liitteen B mukaisesti. Ilmavirta mitattiin standardin ISO 5221 /2/ mukaan. Ilmavirran</p>

Tutkimustulokset pätevät ainoastaan tutkituille näytteille

VTT Expert Services Oy:n tai VTT:n nimen käyttäminen mainoksissa tai tämän selostuksen osittainen julkaiseminen on sallittu vain

VTT Expert Services Oy:ltä saadun kirjallisen luvan perusteella.

ohjaussiivet säädettiin standardin ohjeen mukaisesti suurimman virtaaman edellyttämään asentoon.

Sisäyksikön ilmavirtaa mitattiin toimintakokeen aikana jatkuvasti anturista, joka oli kalibroitu kompensatiomenetelmällä ennen toimintakoeohjelman toteutusta. Toimintakokeen aikana sisäyksikköön ei ollut kytkettynä kompensatiomenetelmään kuuluvaa ilmanvirran keräyskammiota.

Sisä- ja ulkoyksikköön tulevan ilman (imuilman) lämpötilat mitattiin Pt-100 vastusantureilla. Sisäyksiköstä lähtevän ilman (puhallusilma) lämpötila määritettiin paineaukkoon asennettujen neljän Pt-100 vastusanturin lämpötilan keskiarvona. Ulkoilman suhteellinen kosteus mitattiin kapasitiivisella anturilla (Vaisala HMP 233).

Ilmalämpöpumpun ottama sähköteho mitattiin sähkötehomittarilla (Norma D4155).

Standardista SFS-EN 14511 /1/ poiketen

- laitteen lämpötilan asetusarvo ei ollut suurimmassa säätöasennossaan (korkein lämpötila), vaan asetusarvona oli +20 °C
- sisäyksikön imuilman sallittiin laskea alimmillaan lämpötilaan +19,5 °C
- lämmitystehontarvetta muutettiin kokeen aikana liitteessä 2 esitetyllä tavalla
- sisäyksikön imuilman lämpötila mitattiin kahdesta mittauspisteestä
- ulkoyksikön imuilman lämpötila mitattiin yhdestä mittauspisteestä
- puhaltimen säätöasento oli 3 maksimi-säätöasennon asemesta
- mittausväli oli koko koeohjelman ajan 30 sekuntia
- sisäyksikön negatiivinen lämmitysteho otettiin sulatusvaiheen osalta huomioon (liukuvan tuntikeskiarvon laskennassa)
- sisäyksikön ilmavirran lämpötilan muutoksen keskiarvoa ei laskettu 5 minuutin jaksoissa eikä siis laskettu tämän arvon vaihtelua (jos se vaihtelee yli 2,5 % katsotaan tällainen koejakso muutosvaiheen kokeeksi)
- ilman kosteus määritettiin suoraan suhteellisena kosteutena eikä ilman märkälämpötilaa mitattu erikseen.

Tulokset

Mittaustulokset on esitetty liitteessä 3. Mittaustulokset pätevät vain mitatulle näytteelle. Laite kävi sulatusjaksoja lukuun ottamatta keskeytyksettä lämmitystoiminnalla koko toimintakokeen ajan. Ulkoyksikön kondenssivesiallas (varustettu sulanapitovastuksella) pysyi sulana koko toimintakokeen ajan.

Viitteet

/1/ SFS-EN 14511:2007, parts1-4, Air conditioners, liquid chilling packages and heat pumps with electrically driven compressors for space heating and cooling.

/2/ ISO 5221:1984 Air distribution and air diffusion - Rules to methods of measuring air flow rate in an air handling duct.

Espoo 25.10.2011



Mikko Nyman
Erityisasiantuntija



Olli Nissilä
Asiantuntija

LIITTEET

3 kpl

JAKELU

Tilaaaja	Alkuperäinen
Arkisto	Alkuperäinen

Ilmalämpöpumppu: Panasonic CS-NE9MKE + CU-NE9MKE

NÄYTTEEN KUVAUS, tilaajan antamien tietojen mukaan

Mitat (leveys x korkeus x syvyys), mm:

Sisäyksikkö: 870x290x204

Ulkoyksikkö: 780x540x289

Kylmäaineputkien pituus: 7,5 m

Kylmäaine: R410A

Kylmäaineen massa: 0,930 kg

Sisäyksikön CS-NE9MKE tyyppikilpi:



Ulkoyksikön CU-NE9MKE tyyppikilpi:



Tutkimustulokset pätevät ainoastaan tutkituille näytteille

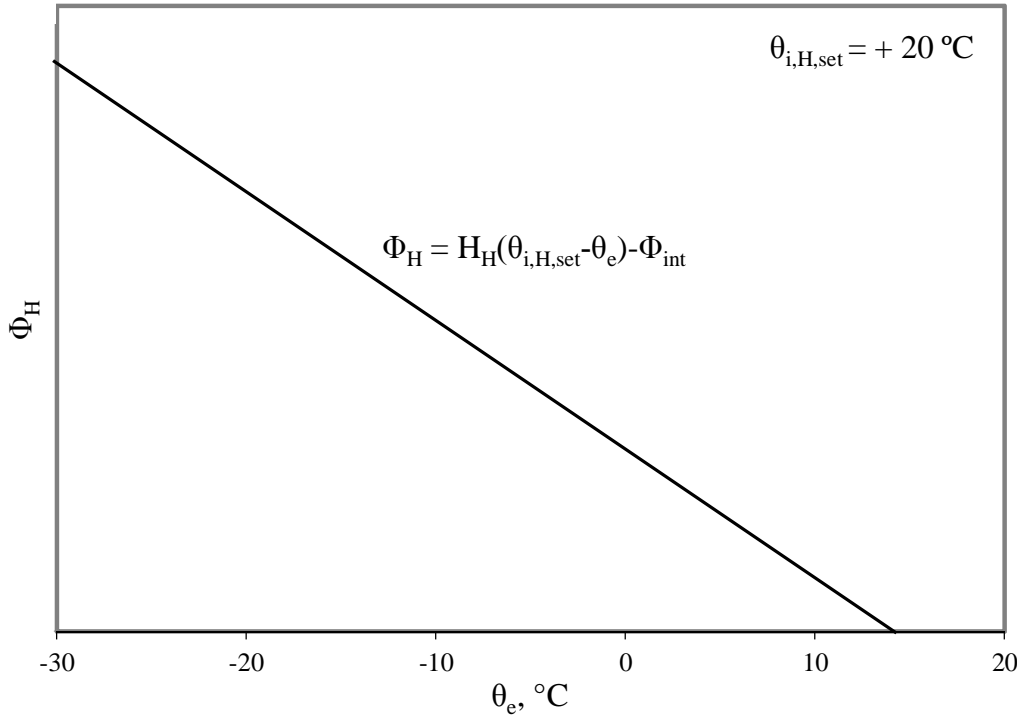
VTT Expert Services Oy:n tai VTT:n nimen käyttäminen mainoksissa tai tämän selostuksen osittainen julkaiseminen on sallittu vain

VTT Expert Services Oy:ltä saadun kirjallisen luvan perusteella.

Ilmalämpöpumppu: Panasonic CS-NE9MKE + CU-NE9MKE

LÄMMITYSTEHONTARVE

Lämmitystehontarvetta Φ_H muutettiin toimintakokeen aikana seuraavasti:



Lämmitystehontarve noudattaa yhtälöä:

$$\Phi_H = H_H(\theta_{i,H,set} - \theta_e) - \Phi_{int},$$

missä

Φ_H on lämmitystehontarve, W

H_H on ominaislämpöhäviö, W/°C

$\theta_{i,H,set}$ on sisäilman lämpötila (20 °C), °C

θ_e on ulkoilman lämpötila, °C

Φ_{int} on lämmityksessä hyödynnettävien sisäisten lämpökuormien lämpöteho, W.

Toimintakokeessa käytettiin seuraavia vakioita:

$$H_H = 146\text{ W/°C}$$

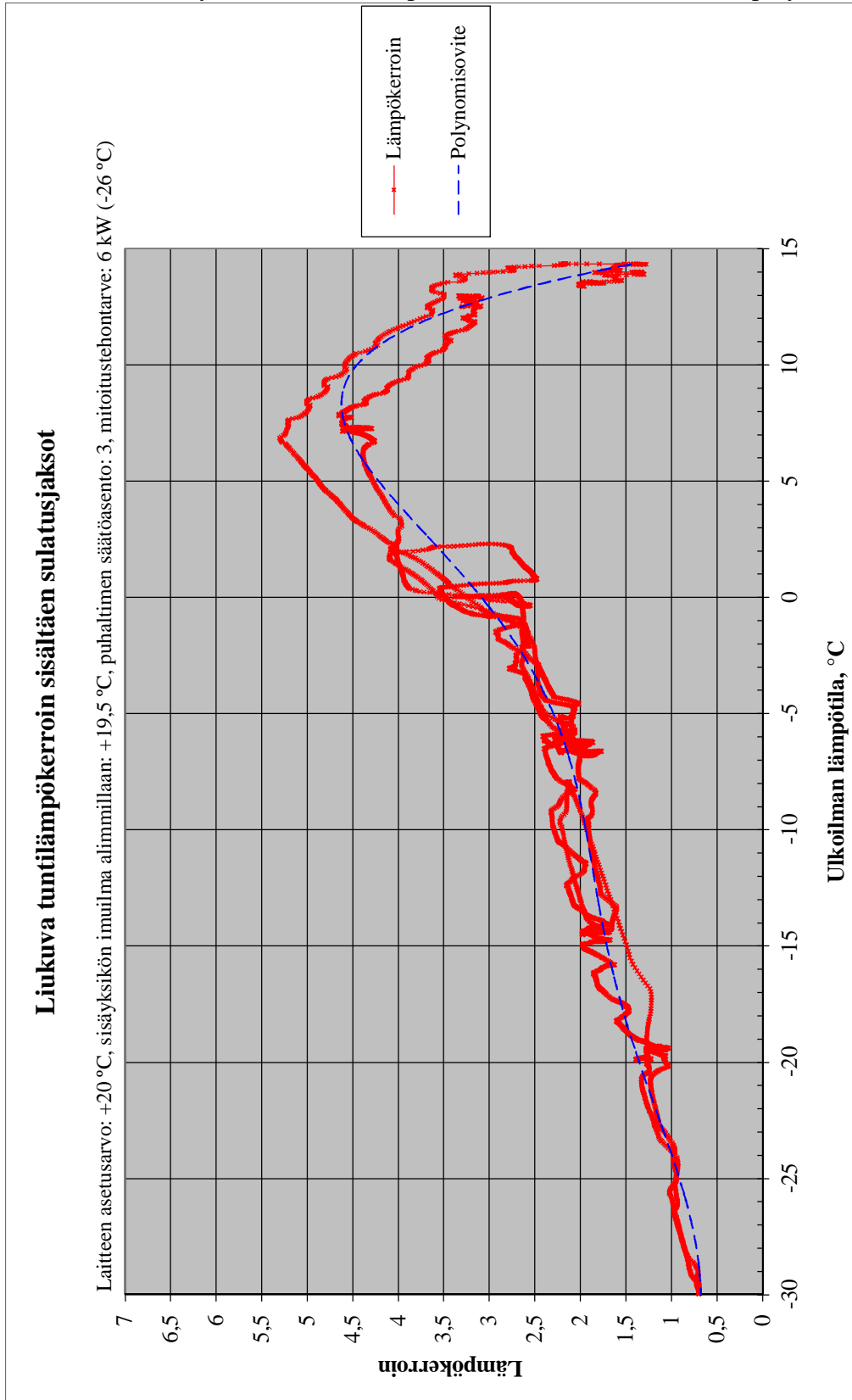
$$\Phi_{int} = 1\text{ kW.}$$

Esimerkiksi lämmityskauden mitoittavalla ulkolämpötilalla -26 °C on lämmitystehontarve 6 kW. Ilmalämpöpumpun lämmitysteho kattaa matalilla ulkoilman lämpötiloilla osan lämmitystehontarpeesta. Silloin osa lämmitystehontarpeesta on katettava muulla lämmitysjärjestelmällä.

Ilmalämpöpumpun sisäyksikön imuilman sallittiin toimintakokeen aikana laskea alimmillaan lämpötilaan +19,5 °C. Kun ilmalämpöpumpun lämmitysteho ei yksin riittänyt pitämään imuilman lämpötilaa arvossa +19,5 °C, osa lämmitystehontarpeesta katettiin muulla lämmitysjärjestelmällä kuin ilmalämpöpumpulla.

Ilmalämpöpumppu: Panasonic CS-NE9MKE + CU-NE9MKE
TOIMINTAKOE

Liukuva tuntilämpökerroin toimintakokeen aikana sisältäen sulatusjaksot
(kuvassa on esitetty katkoviivalla lämpökertoimen kuudennen asteen polynomisovite).

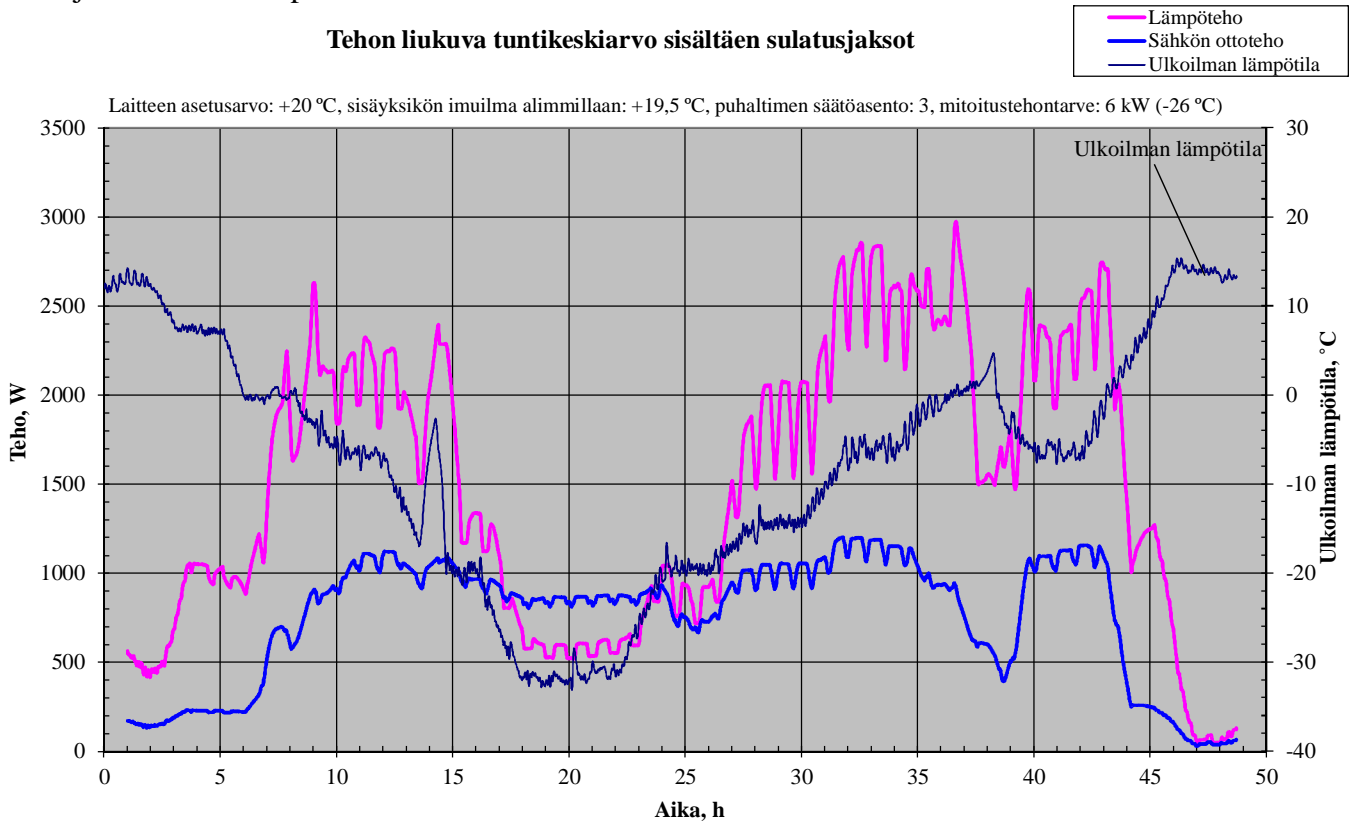


Tutkimustulokset pätevät ainoastaan tutkituille näytteille

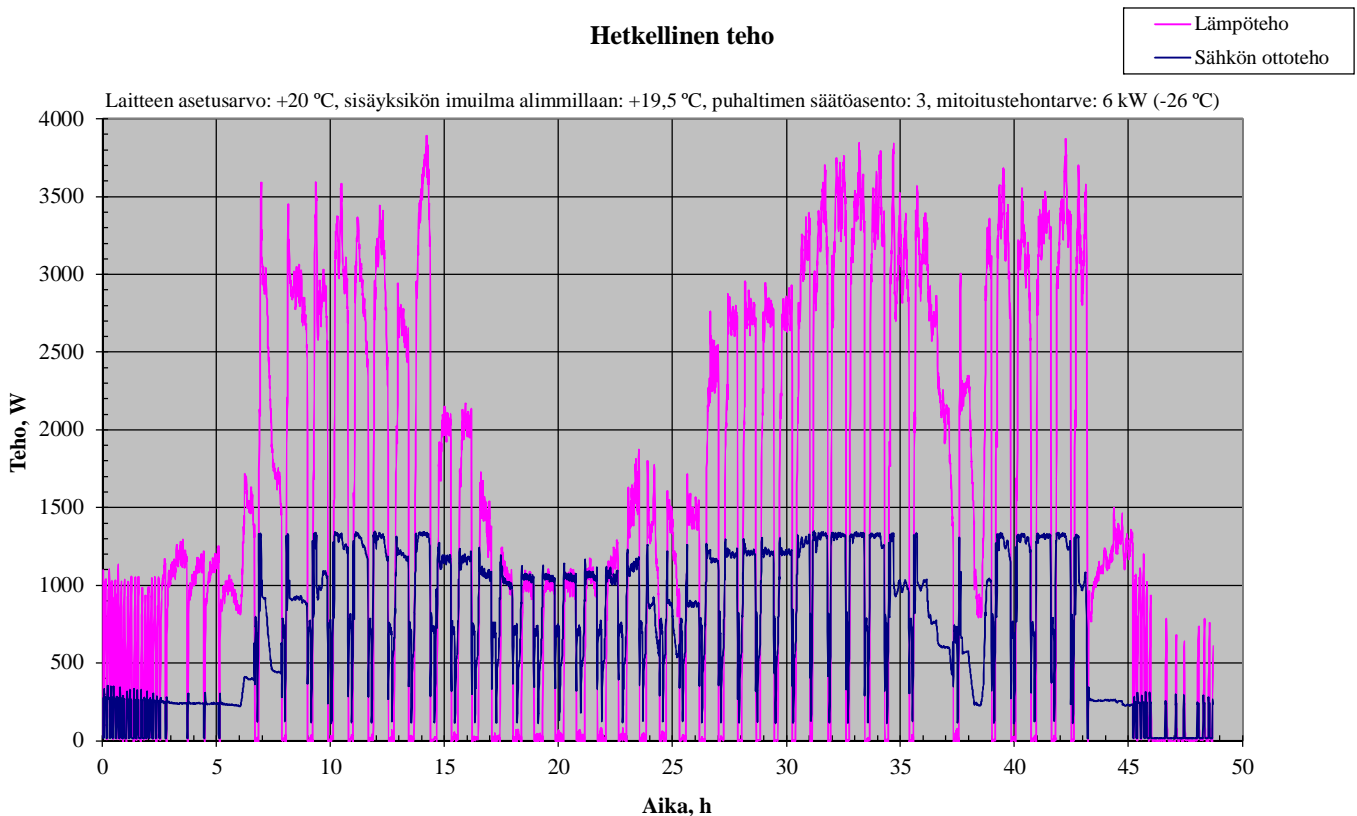
Ilmalämpöpumppu: Panasonic CS-NE9MKE + CU-NE9MKE
TOIMINTAKOE

Teho ja ulkoilman lämpötila toimintakokeen aikana.

Tehon liukuva tuntikeskiarvo sisältäen sulatusjaksot



Hetkellinen teho

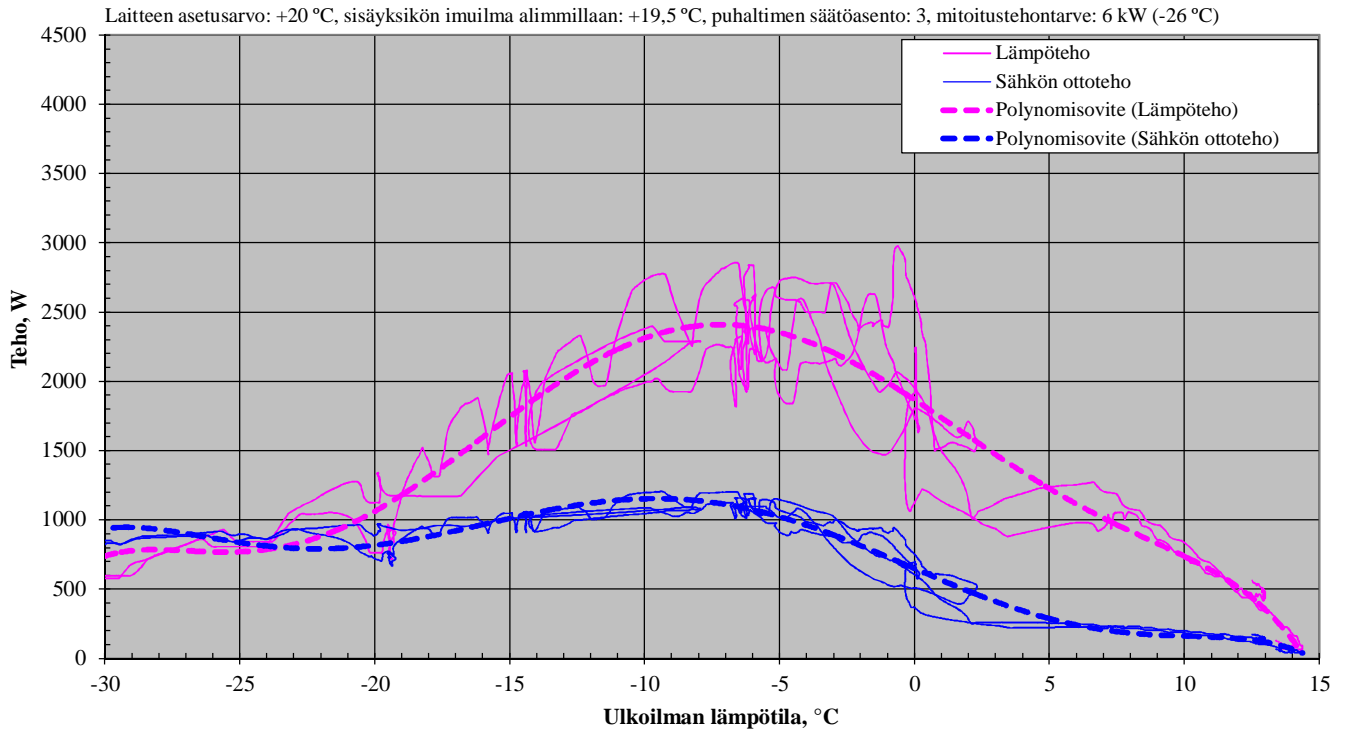


Tutkimustulokset pätevät ainoastaan tutkituille näytteille

Ilmalämpöpumppu: Panasonic CS-NE9MKE + CU-NE9MKE
TOIMINTAKOE

Tehon liukuva tuntikeskiarvo ulkolämpötilan funktiona.

Tehon liukuva tuntikeskiarvo sisältäen sulatusjaksot

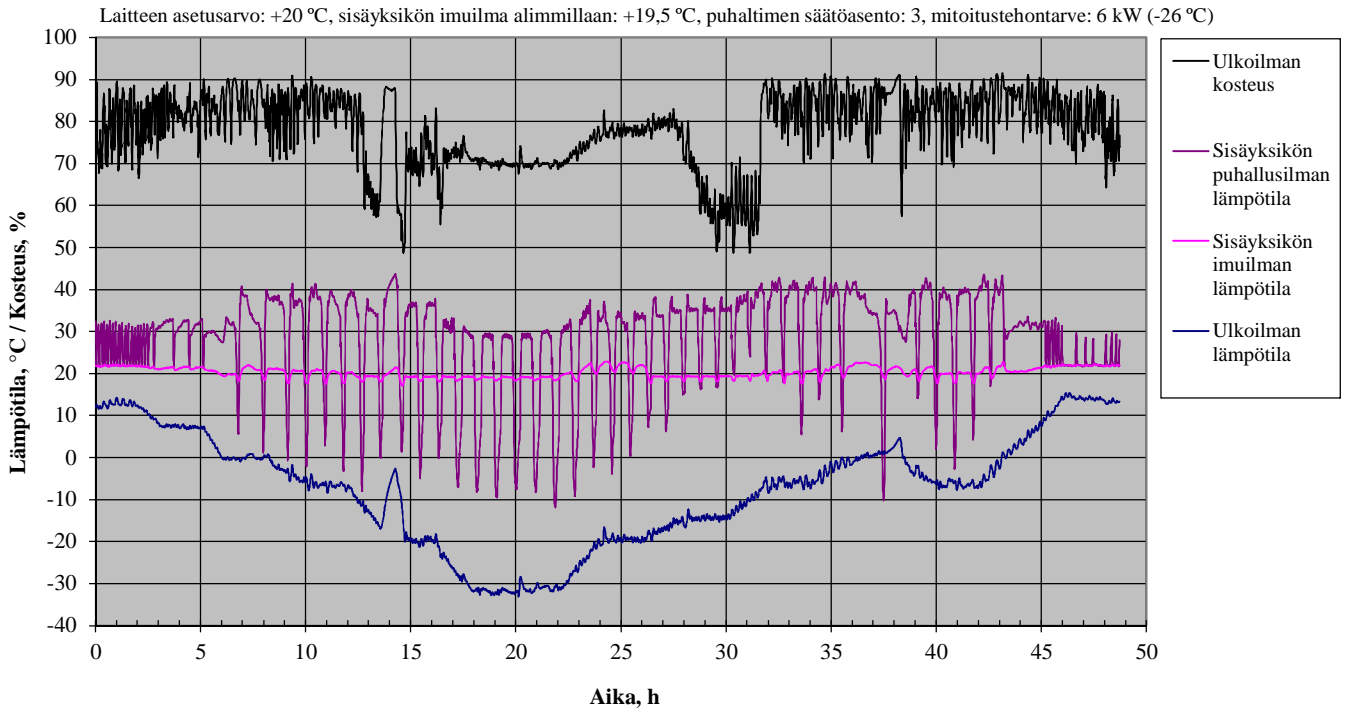


Tutkimustulokset pätevät ainoastaan tutkituille näytteille

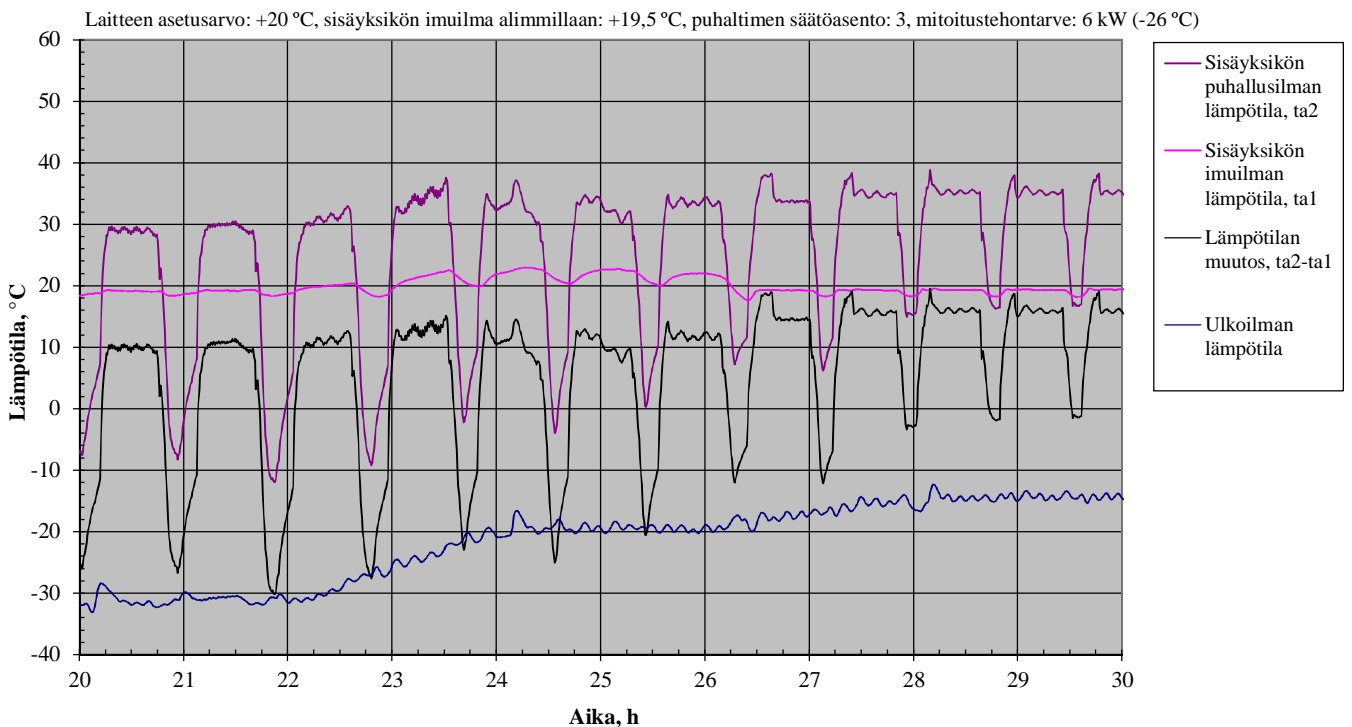
Ilmalämpöpumppu: Panasonic CS-NE9MKE + CU-NE9MKE TOIMINTAKOE

Ilman lämpötilat ja ulkoilman kosteus toimintakokeen aikana.

Ilman lämpötila ja kosteus kokeen aikana



Sisäyksikön lämpötilat ja lämpötilanmuutos

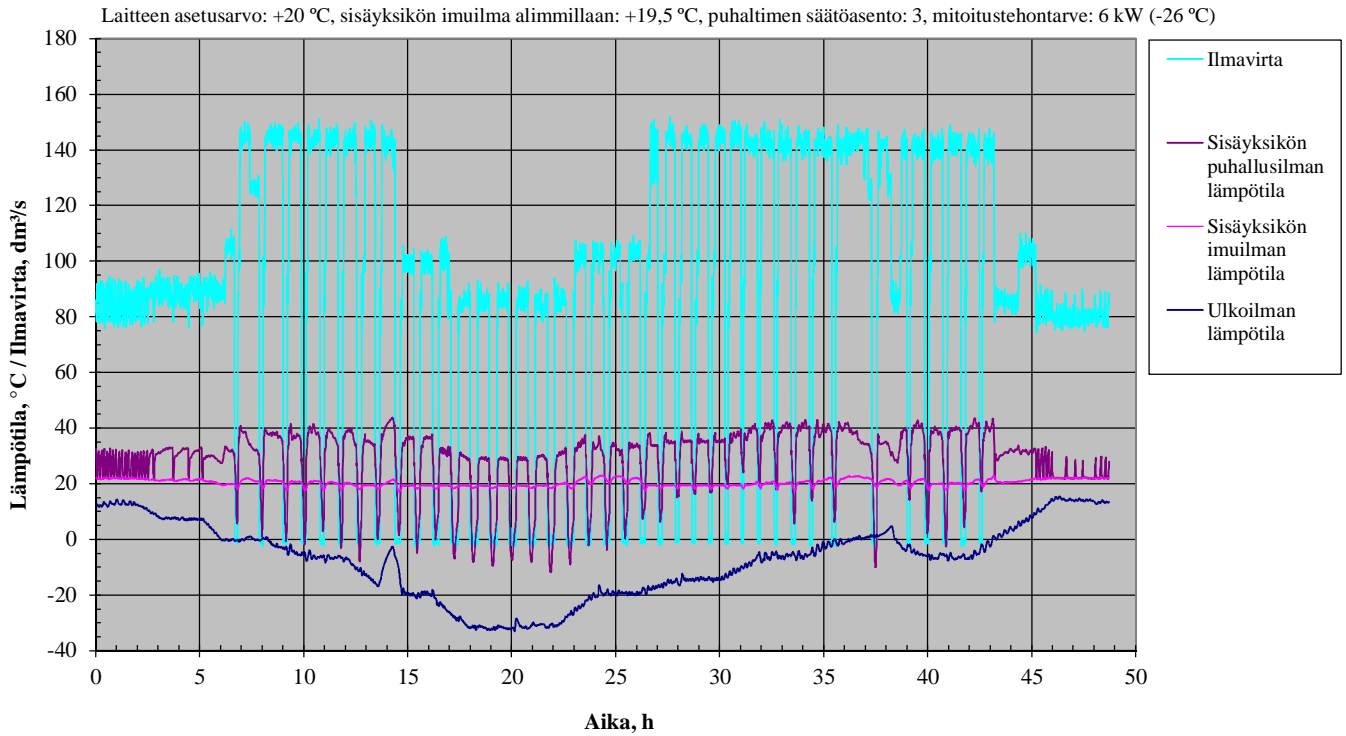


Tutkimustulokset pätevät ainoastaan tutkituille näytteille

**Ilmalämpöpumppu: Panasonic CS-NE9MKE + CU-NE9MKE
TOIMINTAKOE**

Ilman lämpötilat ja sisäyksikön ilmavirta toimintakokeen aikana.

Ilman lämpötila ja sisäyksikön ilmavirta kokeen aikana



Tutkimustulokset pätevät ainoastaan tutkituille näytteille